

Le cercle de lecteurs

Faire vivre la lecture comme une expérience partagée et critique.

La Ferme des animaux, George ORWELL



Alexandre SIMON
Professeur de Lettres
Collège Honoré de Balzac, Vénissieux

Qu'est-ce qu'un cercle de lecteurs ?

Un dispositif de lecture en petit groupe autour d'une même œuvre.

Les élèves se retrouvent à trois moments clés de leur lecture, après plusieurs chapitres, pour échanger, interpréter et construire du sens collectivement.

Chaque élève tient un rôle précis pour s'impliquer dans les échanges.

Il s'agit d'écouter, d'argumenter et de s'appuyer sur le texte, pas seulement de donner son avis.

L'objectif du cercle est triple :

- comprendre une œuvre littéraire,
- apprendre à réfléchir, s'exprimer et argumenter en groupe,
- s'impliquer dans une lecture.





Objectifs pour les élèves



Lire et comprendre une œuvre

Explorer l'œuvre littéraire, mieux saisir l'histoire, les personnages, les idées et les messages de l'auteur en discutant ensemble.



Exprimer et défendre ses idées

Donner son avis à l'oral ou à l'écrit, en s'appuyant sur le texte.



Découvrir différents niveaux de lecture

Comprendre qu'un livre peut être lu de plusieurs façons : ressentir, interpréter, analyser, faire des liens avec le monde.



Écouter les autres et construire une interprétation collective

Respecter la parole de chacun, comparer ses impressions et enrichir sa réflexion grâce aux autres points de vue.



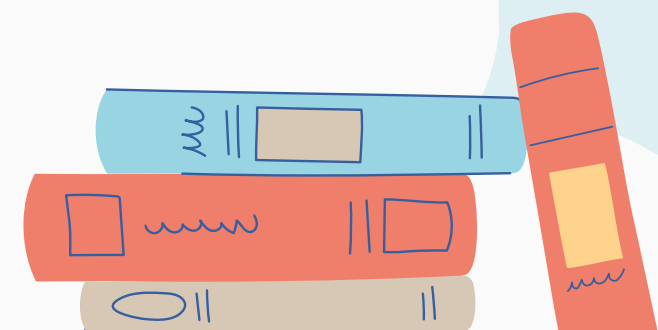
Travailler en groupe avec autonomie

Organiser son travail à plusieurs, respecter les rôles et participer activement, sans dépendre uniquement du professeur.



Prendre confiance dans sa lecture

Trouver du plaisir à lire, à en parler, et à mieux comprendre comment on lit pour progresser.





Objectifs pour l'enseignant



Développer une posture de lecteur autonome

Permettre à l'élève de s'impliquer personnellement dans la lecture, de ressentir, questionner, formuler des hypothèses, et assumer un point de vue.



Mobiliser les compétences de l'oral réflexif

Exercer les élèves à l'argumentation orale, à la justification appuyée sur le texte, à l'écoute active et à l'expression nuancée.



Co-construire le sens d'une œuvre

Faire de la lecture une pratique sociale : écouter, confronter, reformuler, débattre, s'approprier une œuvre dans un espace dialogique.



Favoriser l'engagement et le plaisir de lire

Créer un climat bienveillant où chacun peut entrer dans l'œuvre à sa manière, et retrouver le goût d'une lecture vivante, dialoguée, valorisante.



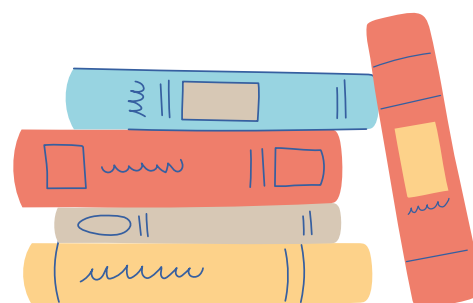
Articuler lecture littéraire et compréhension du monde

Donner accès aux symboles, aux procédés, à l'implicite, tout en tissant des liens entre fiction et réalité (roman à clé, satire, allégorie...).



Encourager l'autonomie dans une tâche complexe

Permettre aux élèves de gérer un travail coopératif à partir d'une œuvre intégrale, avec une fiche de route visuelle et des rôles définis.



Agenda des rendez-vous littéraires



MARDI 8 AVRIL

Avoir lu les chapitres 1 à 4.

JEUDI 17 AVRIL

Avoir lu les chapitres 5 à 7.

MARDI 6 MAI

Avoir lu les chapitres 8 à la fin.



Les étapes du cercle de lecteurs

APRÈS LE RENDEZ-VOUS

- Évaluation du travail du groupe

2

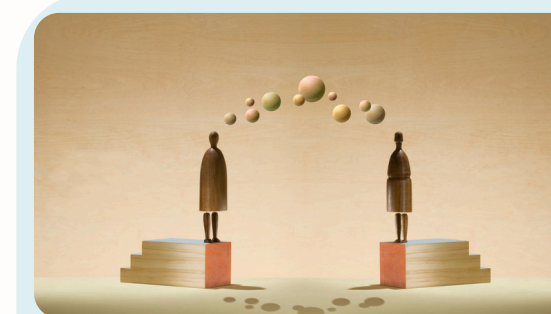
Pendant le cercle



4 élèves par groupe



Une fiche A3 à compléter ensemble



Des notes de lecture de lecture à partager en début de séance



Des activités différentes selon les chapitres



Un bilan collectif à la fin

3

Avant le cercle
Lecture autonome et réalisation de 5 notes de lecture

1

Les stratégies de lecture



Mes stratégies de lecture pour mieux lire et apprécier un roman

Stratégies de lecture : Ce sont des activités mentales que je peux faire **avant**, **pendant** et **après** ma lecture, pour **réfléchir sur le récit, l'auteur ou sur moi-même en tant que lecteur**.

PICTOGRAMME	DESCRIPTION DE LA STRATÉGIE	IDÉES POUR ÉLABORER MA PENSÉE	STRATÉGIES UTILISÉES
La compréhension du texte lui-même			
	Prédire J'anticipe, j'imagine la suite, ce qui peut se passer.	<i>J'émetts quelques prédictions possibles sur la suite des événements du récit en m'appuyant sur des indices.</i>	<input type="checkbox"/>
	Déduire Je complète certaines informations manquantes dans le texte.	<i>J'utilise mes connaissances pour mieux supposer certaines informations non dites par l'auteur.</i>	<input type="checkbox"/>
	Visualiser / Schématiser Je fais un schéma ou un dessin pour représenter des informations du texte afin de mieux comprendre.	<i>Je donne un titre au schéma et j'explique pourquoi l'avoir fait, ce qu'il m'aide à mieux comprendre ou à exprimer.</i>	<input type="checkbox"/>
	Relire, revoir son opinion J'arrête ma lecture car un passage modifie ma vision d'un personnage, d'une action.	<i>J'explique pourquoi je relis et ce qui a changé dans mon opinion, mon interprétation.</i>	<input type="checkbox"/>
	Se poser des questions Je ne comprends pas un passage, un mot, l'action du personnage.	<i>Je note ma question pour en parler avec les autres lors du cercle de lecture.</i>	<input type="checkbox"/>
L'interprétation et la réaction personnelle			
	Ressentir / s'identifier Je réagis émotionnellement à ce que je lis (joie, tristesse, colère, peur,...). Je me reconnais dans un personnage ou une situation.	<i>J'identifie, je nomme les émotions ressenties et j'essaie de les expliquer, de les détailler.</i>	<input type="checkbox"/>
	Juger / prendre position Je réfléchis aux choix des personnages, à leurs valeurs, et je me demande si j'aurais agi comme eux.	<i>Je dis si je suis d'accord avec leurs actions, j'essaie de comprendre leurs motivations et j'explique ma propre position.</i>	<input type="checkbox"/>
	Faire des liens avec des œuvres. Je relie l'histoire à d'autres livres, films, séries ou histoires que je connais.	<i>J'examine quelles sont les ressemblances et les différences.</i>	<input type="checkbox"/>
	Faire des liens avec son vécu Je relie le texte à mon vécu ou à ce que je connais (ressemblances ou différences).	<i>J'explique pourquoi le texte parle de moi (ma culture, mon entourage, mon expérience,...).</i>	<input type="checkbox"/>
	Chercher le sens Je réfléchis aux significations possibles de ce récit, aux intentions que peut avoir l'auteur.	<i>Je réfléchis à ce que l'auteur a voulu transmettre ou dénoncer à travers ce passage. Je me demande aussi ce que ce texte peut dire sur la société ou sur les comportements humains.</i>	<input type="checkbox"/>
	Être sensible au style Je m'arrête sur une phrase, une image, un passage que je trouve beau, émouvant ou marquant	<i>J'explique pourquoi ce passage me touche, m'impressionne ou me surprend, en parlant du choix des mots, du rythme, des images...</i>	<input type="checkbox"/>

Alexandre SIMON

Pourquoi cette fiche ?

Aider les élèves à mieux comprendre ce qu'ils font quand ils lisent.

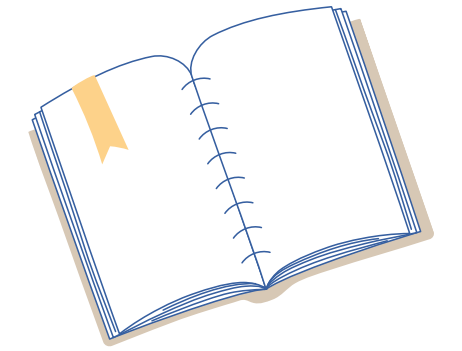
Objectif de la fiche

Aider les élèves à mettre en mots leur lecture : ce qu'ils ressentent, ce qu'ils comprennent, ce qu'ils prévoient, ce qu'ils trouvent étrange, ce qui les choque,...

Inspiré du livre *Lire et apprécier des romans en classe* de Manon Hébert



Carnet de lecteur et notes de lecture



Le carnet de lecteur

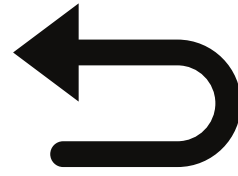
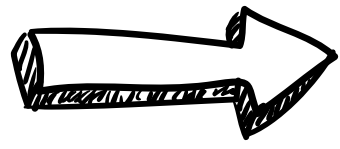
Ce que j'ai observé dans mes classes :

- Tenue irrégulière selon les élèves,
- Traces parfois très brèves, peu personnelles, voire issues d'Internet ou de ChatGPT.
- Disparités fortes entre élèves dans la qualité et l'implication,
- Écrit vécu comme une tâche formelle et longue, sans appropriation ni plaisir,
- Écrits peu réutilisés dans les échanges oraux ou les activités de classe.

Les notes de lecture

Les alternatives qu'elles proposent :

- Favoriser des réactions brèves et spontanées durant la lecture,
- Encourager une lecture réflexive sans surcharge écrite,
- S'appuyer sur une stratégie de lecture (juger, prédire, ressentir, questionner...),
- Rendre visible la pensée du lecteur à travers une trace simple et personnelle,
- Préparer la prise de parole orale en structurant les idées à l'avance.



1. Entoure le choix de ta stratégie de lecture

2. Note le numéro de la page : 47
N'hésite pas à entourer le passage concerné !
! Laisse ton post-it dans ton livre !

3. Garde une trace de ta réaction sous la forme d'une prise de notes.

Le fait que Napoléon
fustraya les chiens à
leurs mères pour les
élevés. Malgré qu'il est
très intelligent et qu'il
pourrait élever les chiens
pour qu'il le surs.

Cela montre qu'il est très tardu.

Le fait que le lait et les formes
dort pour les cochons montre
déjà que l'égalité entre les animaux
est fautive.

1. Entoure le choix de ta stratégie de lecture

2. Note le numéro de la page : 21
N'hésite pas à entourer le passage concerné !
! Laisse ton post-it dans ton livre !

3. Garde une trace de ta réaction sous la forme d'une prise de notes.

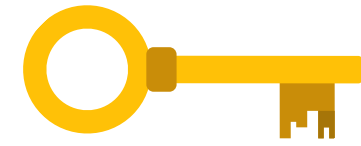
Tout d'abord je pensais que
leur révolte était stupide mais
quand j'ai lu ça "Nous ne
sommes même pas autorisés à
finir nos minérales, mais de
façon naturelle" j'ai compris
pourquoi il faisait cette révolte
et j'ai compris qu'il voulait
en venir à bout - juste vivre
une vie paisible et non
minérale.

1. Entoure le choix de ta stratégie de lecture

Note le numéro de la page : 48
N'hésite pas à entourer le passage concerné !
! Laisse ton post-it dans ton livre !

Garde une trace de ta réaction sous la forme d'une prise de notes.

Les deux cochons ont
travaillé de manipuler les
autres animaux et cela
est étonnant.



1. Entoure le choix de ta stratégie de lecture

2. Note le numéro de la page : 29
N'hésite pas à entourer le passage concerné !
! Laisse ton post-it dans ton livre !

3. Garde une trace de ta réaction sous la forme d'une prise de notes.

« Nous sommes même pas autorisés à faire nos missions de façon normale »

```

  graph TD
    A[« Nous sommes même pas autorisés à faire nos missions de façon normale »] --> B[Murt]
    A --> C[Alie]
    A --> D[Traville]
    A --> E[Hubert]
  
```

C'est un cycle sans fin pour les animaux fait écrit sur

1. Entoure le choix de ta stratégie de lecture

2. Note le numéro de la page : 42
N'hésite pas à entourer le passage concerné !
! Laisse ton post-it dans ton livre !

3. Garde une trace de ta réaction sous la forme d'une prise de notes.

- Tout repose sur Rover le muscle

↳ l'auteur montre que le travail repose sur plus forts

↳ Opinion Rover + ent meurt

↳ la ~~partie~~ ~~claire~~ ~~elle~~ n'aide pas

elle parle quelques chose et échappe à son travail

1. Entoure le choix de ta stratégie de lecture

2. Note le numéro de la page : 29
N'hésite pas à entourer le passage concerné !
! Laisse ton post-it dans ton livre !

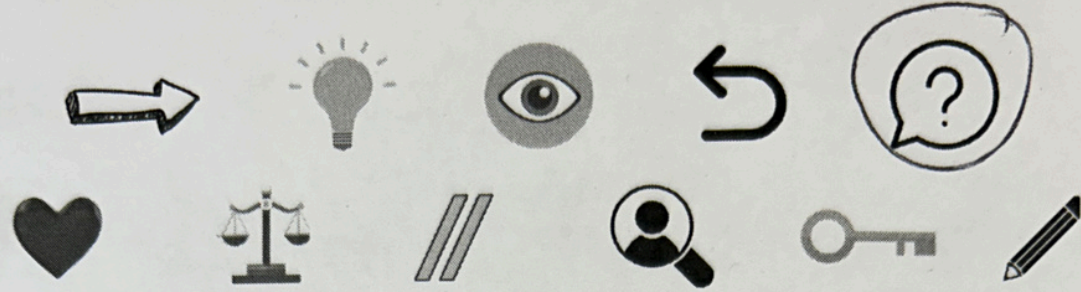
3. Garde une trace de ta réaction sous la forme d'une prise de notes.

L'auteur a voulu représenter les cachons comme des représentants de parti politique.

Le champ lexical s'y compare s: anarchiste, meeting, discours, orateurs, etc...



1. Entoure le choix de ta stratégie de lecture



2. Note le numéro de la page :33.....

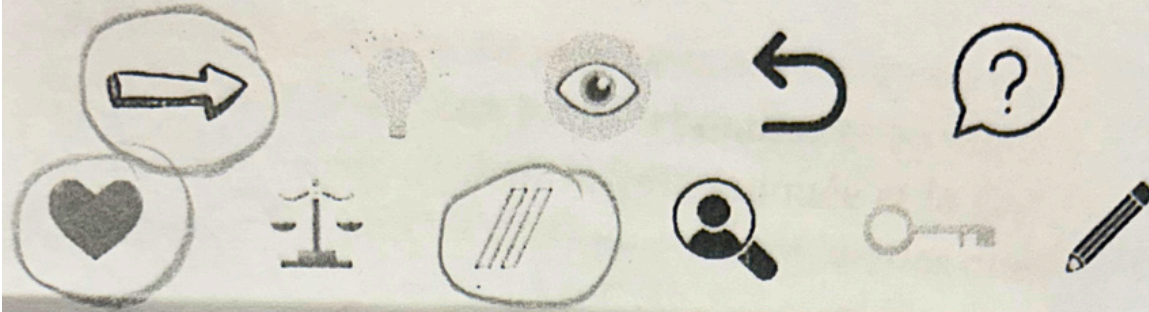
N'hésite pas à entourer le passage concerné !

! Laisse ton post-it dans ton livre !

3. Garde une trace de ta réaction sous la forme d'une prise de notes.

Je ne comprend pas pourquoi ils ont brûlé des vêtements et des objets.

1. Entoure le choix de ta stratégie de lecture



2. Note le numéro de la page :29.....

N'hésite pas à entourer le passage concerné !

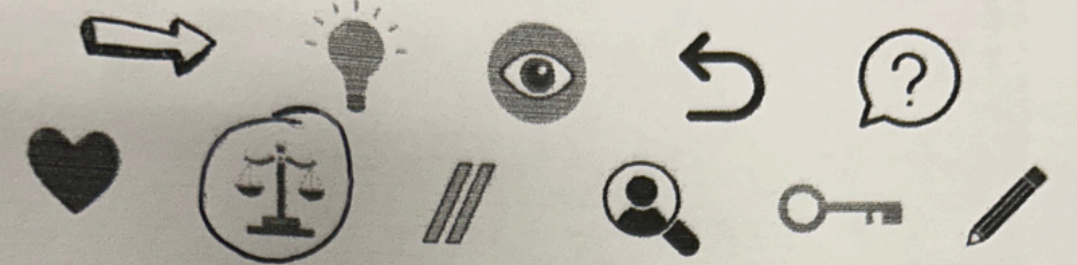
! Laisse ton post-it dans ton livre !

3. Garde une trace de ta réaction sous la forme d'une prise de notes.

Ne faut penser à l'engagement de la FFI, ou ils vont mener des actions dans la clandestinité pour échapper à la sommation/ esclavage.

† Frischere Jace à la mort de Ségol l'Ancien

1. Entoure le choix de ta stratégie de lecture



2. Note le numéro de la page :7.....

N'hésite pas à entourer le passage concerné !

! Laisse ton post-it dans ton livre !

3. Garde une trace de ta réaction sous la forme d'une prise de notes.

Se trouve que quand Napoléon a récupéré les chiens, ce n'était pas moral, puisque M. Jones faisait pareil.

2

En classe

Les cercles de lecteurs

La Ferme des animaux, George ORWELL



Matériel



Élève

Groupe

CLASSIQUES & CIE COLLÈGE
George Orwell
La Ferme des animaux
TEXTE INTÉGRAL
Des extraits à écouter
Écoutez sur la plateforme
Édition tout en couleur
Hachette

Mes stratégies de lecture pour mieux lire et apprécier un roman

Stratégies de lecture : Ce sont des activités mentales que je peux faire avant, pendant et après ma lecture, pour réfléchir sur le récit, l'auteur ou sur moi-même en tant que lecteur.

ICÔNE	DESCRIPTION DE LA STRATÉGIE	IDÉES POUR ELABORER SA PENSÉE	STRATÉGIES UTILES
La compréhension du texte lui-même			
Prédir	J'anticipe, j'imagine la suite, ce qui peut se passer.	J'émet quelques prédictions possibles sur la suite des événements du récit en m'appuyant sur des indices.	<input type="checkbox"/>
Déduire	Je compile certaines informations manquantes dans le texte.	J'utilise mes connaissances pour mieux saisir certaines informations non dites par l'auteur.	<input type="checkbox"/>
Visionner / Schématiser	Je fais un schéma ou un dessin pour représenter des informations du texte afin de mieux comprendre.	Je donne un titre au schéma et j'explique pourquoi j'ai fait cela, ce qu'il m'aide à mieux comprendre ou à expliquer.	<input type="checkbox"/>
Relire, revoir son opinion	J'ai relu ma lecture sur un passage difficile ou un personnage, d'une action.	J'explique pourquoi je n'ai et ce qui a changé dans mon opinion, mon interprétation.	<input type="checkbox"/>
Se poser des questions	Je me demande pas un passage, un mot, l'action de personnage.	Je note mes questions pour en parler avec les autres lors du cercle de lecture.	<input type="checkbox"/>
L'interprétation et la réaction personnelle			
Reconnaitre l'identité	Je réagit émotionnellement à ce que je lis (joie, tristesse, colère...). Je me reconnais dans un personnage ou une situation.	J'identifie, je nomme les émotions ressenties et j'essaie de les expliquer, de les détailler.	<input type="checkbox"/>
Juger / prendre position	Je réfléchis aux choix des personnages, à leurs valeurs, et je me demande si j'aurais agi comme eux.	Je dis si je suis d'accord avec leurs actions, j'essaie de comprendre leurs motivations et j'explique ma propre position.	<input type="checkbox"/>
Faire des liens avec des œuvres	Je note l'histoire et d'autres livres, films, séries ou histoires que je connais.	J'examine quelles sont les ressemblances et les différences.	<input type="checkbox"/>
Faire des liens avec son vécu	Je relie le texte à mon vécu ou à ce que je connais (ressemblances ou différences).	J'explique pourquoi le texte parle de moi (ma culture, mon enfance, mon expérience...)	<input type="checkbox"/>
Chercher le sens	Je réfléchis à ce que l'auteur a voulu transmettre ou dénoncer à travers ce passage. Je me demande aussi ce que ce texte peut dire sur la société ou sur les comportements humains.	Je réfléchis à ce que l'auteur a voulu transmettre ou dénoncer à travers ce passage. Je me demande aussi ce que ce texte peut dire sur la société ou sur les comportements humains.	<input type="checkbox"/>
Être sensible au style	Je m'arrête sur une phrase, une image, un passage que je trouve beau, émouvant ou marquant.	J'explique pourquoi ce passage me touche, m'impressionne ou me surprend, en partant du choix des mots, du rythme, des images...	<input type="checkbox"/>

1. Entoure le choix de ta stratégie de lecture.

2. Note le numéro de la page : .
Écris pour 0 entourer le passage concerné !
Laisse ton petit à dans ton livre ?

3. Donne une trace de ta réaction sous la forme d'une prise de notes.

Évaluation par M. SIMON

Compétence évaluée : Travailler en groupe, en respectant les règles
Insuffisant Fragile Satisfaisant TBM

Classe :

Compétence évaluée : S'investir personnellement dans un travail de groupe

BONUS INDIVIDUEL (1 point par bonne réponse)

MALUS INDIVIDUEL (1 point par mauvaise réponse)

Total de bonus obtenus :

Prénom de chaque élève :

1. Premier cercle de lecteurs

Nos impressions de lecteurs

1. Quelle stratégie de lecture chaque membre du groupe a présentée ?

Prénoms	Stratégie sélectionnée	Idee principale

2. Faites un bilan collectif : Quels points communs ou différences avez-vous relevés dans les réactions partagées ?

3. **Debat**

1. Les animaux ont-ils eu raison de se révolter ? Listez vos arguments.

POUR	CONTRE

2. Aimez-vous les personnages de Napoléon et de Boule de Neige ? Pourquoi ?

NAPOLÉON	BOULE DE NEIGE

4. **Faire des liens**

Quelles révoltes (historiques, actuelles ou fictives) connaissez-vous ? Notez-les à côté des branches.

5. **Prédiction**

À votre avis, que va-t-il se passer dans la suite de *La Ferme des animaux* ?

Selon vous, vers quel type d'apologue le récit s'orienterait-il ?

La fable L'utopie Le conte La dystopie

Une fiction a clé

Se mettent en scène des personnages fictifs qui cachent des personnes réelles. L'auteur laisse des indices clés pour que le lecteur puisse les reconnaître. À vous d'identifier ces clés !

Clés de lecture :

- Pour l'anomalie : Pensez à un système politique qui est l'opposé de ce que vous connaissez en histoire.
- Pour le dialogue : observez les éléments. À quel dialogue étudiez-vous en histoire vous fait-il penser ?
- Pour la Ferme des animaux : Pensez à un pays qui a connu une révolution pour instaurer un système politique égalitaire. Vous connaissez-vous en histoire ?
- Pour l'utopie : "C'est la lutte finale : Chassons nous et demain l'Internationale sera le genre humain."

Les formes d'apologue

- La fable : Récit court souvent en vers, mettant en scène des animaux qui incarnent des caractères humains. Elle illustre une morale qui critique les défauts humains ou les abus de pouvoir.
- Le conte : Récit fictif et souvent merveilleux, situé dans un monde imaginaire. Il propose une réflexion sur les comportements humains à travers des aventures extraordinaires.
- L'utopie : Récit qui décrit une société idéale, souvent fondée sur la justice et l'égalité. Elle sert à critiquer les défauts de notre monde en montrant un modèle alternatif.
- La dystopie : Récit qui décrit un monde sombre et oppressif, souvent marqué par la guerre, la tyrannie et l'abolition des libertés. Il met en garde contre les dérives politiques, technologiques ou sociales.

LE SECRÉTAIRE

- Je vérifie que chaque membre a son matériel (livre, post-it...) au début de la discussion.
- Je distribue les documents (la carte mentale, les aides...)
- J'écris les idées du groupe et les reformule pour être claires et précises.
- Je ramasse tous les documents et les rassemble dans la pochette à la fin de la séance.

L'ANIMATEUR

- J'anime les échanges, j'attribue les tours de parole et je m'assure que tous les membres participent.
- Si la discussion s'essouffe, je propose de revenir sur une question précédente ou demande l'avis de ceux qui n'ont pas encore parlé.

Exemples de questions pour animer la discussion :

- Qu'est-ce que vous en pensez ?
- Quelqu'un a-t-il un avis différent ?
- Qui veut réagir à cette idée ?
- Est-ce que quelqu'un veut ajouter quelque chose ?
- Quel exemple peut-on donner pour illustrer cette idée ?
- Y a-t-il un lien entre cette idée et un autre passage du livre ?
- Comment peut-on expliquer ce choix de personnage ?

Fiche bilan

Cercle de lecteurs n°1

1. Quelle stratégie de lecture vous a paru la plus efficace dans votre groupe ? Pourquoi ?

2. Qu'est-ce qui vous a semblé difficile pendant ce cercle ? Comment faire mieux la prochaine fois ?

3. Quel sujet ou idée discutée vous a le plus marqué ? Pourquoi ?

4. Quelles idées ont fait consensus ? Y a-t-il eu des désaccords marquants ?

5. Quelle note sur 5 donneriez-vous à ce cercle pour l'échange qu'il vous a apporté sur *La Ferme des animaux* ?

☆☆☆☆☆

Feuille de route

Complétez en groupe la fiche A3

1. Premier cercle de lecteurs

1. Nos impressions de lecteurs
1. Quels ont été les moments les plus intéressants de votre lecture ?
2. Faites un bilan collectif : Quels points communs ou différences avez-vous relevés dans les réactions partagées ?

2. Débat
1. Les animaux ont-ils eu raison de se révolter ? Listez vos arguments.
2. Aimez-vous les personnages de Napoléon et de Boule de neige ? Pourquoi ?

3. Titre des chapitres
Donnez un titre qui résume chaque chapitre.
L'animalisme : les clés de la fiction
Quelle est la clé cachée derrière ces éléments de fiction ? Faites des propositions.

4. Faire des liens
Quelles révoltes (historiques, actuelles ou fictives) connaissez-vous ? Rappelez-les à l'aide des branches.

5. Prédiction
À votre avis, que va-t-il se passer dans la suite de la fiction des animaux ?

Attribuez-vous les rôles.

Compétence évaluée : Travailler en groupe, en respectant les règles
Boutillier, Fraigne, Soubilhan, 2014

Compétence évaluée : S'investir personnellement dans un travail de groupe

BONUS
ENTRÉE : 1 point par bonne réponse
COURS : 1 point par bonne réponse
MISE EN ŒUVRE : 1 point par bonne réponse
REMARQUES : 1 point par bonne réponse
TOTAL : 1 point par bonne réponse

MALUS
ENTRÉE : 1 point par mauvaise réponse
COURS : 1 point par mauvaise réponse
MISE EN ŒUVRE : 1 point par mauvaise réponse
REMARQUES : 1 point par mauvaise réponse
TOTAL : 1 point par mauvaise réponse

Total de bonus obtenus

Total de malus obtenus

Prénom de chaque élève du groupe

Rangez les documents dans la pochette.

Remplissez la fiche bilan.

Fiche bilan 144

Cercle de lecteurs n°1

1. Quels ont été les moments les plus intéressants de votre lecture ? Pourquoi ?

2. Faites un bilan collectif : Quels points communs ou différences avez-vous relevés dans les réactions partagées ?

3. Les animaux ont-ils eu raison de se révolter ? Listez vos arguments.

4. Aimez-vous les personnages de Napoléon et de Boule de neige ? Pourquoi ?

5. Donnez un titre qui résume chaque chapitre.

6. Quelles révoltes (historiques, actuelles ou fictives) connaissez-vous ? Rappelez-les à l'aide des branches.

7. À votre avis, que va-t-il se passer dans la suite de la fiction des animaux ?

Utilisez les coups de pouce.

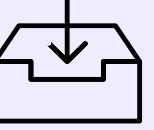
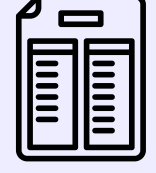
Une fiction à clé
Ils mettent en scène des personnages fictifs qui cachent des personnes réelles. L'auteur laisse des indices (des clés) pour que le lecteur puisse les reconnaître. À vous d'identifier ces clés !

Coups de pouce :

- **Pour l'Animalisme** : Pensez à un système politique qui vise l'égalité entre tous. Vous l'avez étudié en Histoire.
- **Pour le drapeau** : observez les éléments. À quel drapeau étudié en Histoire vous fait-il penser ?
- **Pour la Ferme des animaux** : Pensez à un pays qui a connu une révolution pour instaurer un système politique égalitaire. Vous l'avez étudié en Histoire.
- **Pour l'hymne** : "C'est la lutte finale : Crapahout nous et demain L'internationale Sera le genre humain."

Les formes d'apologue

- **La fable** : Récit court souvent en vers, mettant en scène des animaux qui incarnent des caractères humains. Elle illustre une morale qui critique les défauts humains ou les abus de pouvoir.
- **Le conte** : Récit fictif et souvent merveilleux, situé dans un monde imaginaire. Il propose une réflexion sur les comportements humains à travers des aventures extraordinaires.
- **L'utopie** : Récit qui décrit une société idéale, souvent fondée sur la justice et l'égalité. Elle sert à critiquer les défauts de notre monde en montrant un modèle alternatif.
- **Le dystopie** : Récit qui décrit un monde sombre et oppressif, souvent marqué par la perte de liberté et l'aliénation des individus. Il met en garde contre les dérives politiques, technologiques ou sociales.



L'ANIMATEUR



- J'anime les échanges, j'attribue les tours de parole et je m'assure que tous les membres participent.
- Si la discussion s'essouffle, je propose de revenir sur une question précédente ou demande l'avis de ceux qui n'ont pas encore parlé.

Exemples de questions pour animer la discussion :

- *Qu'est-ce que vous en pensez ?*
- *Quelqu'un a-t-il un avis différent ?*
- *Qui veut réagir à cette idée ?*
- *Est-ce que quelqu'un veut ajouter quelque chose ?*
- *Quel exemple peut-on donner pour illustrer cette idée ?*
- *Y a-t-il un lien entre cette idée et un autre passage du livre ?*
- *Comment peut-on expliquer ce choix du personnage ?*

LE RAPPORTEUR



- À la fin de chaque activité, je résume ce qui a été dit avant d'en changer.
- Je présente à la classe ce qui a été échangé dans son cercle de lecteurs si besoin.

Exemples de questions pour synthétiser :

- *Si on résume, quelles sont les idées principales ?*
- *Qu'est-ce qu'on retient de cette discussion ?*
- *Quelles sont les idées sur lesquelles on est d'accord ?*
- *Y a-t-il des désaccords qu'on n'a pas encore exprimés ?*

Les rôles



LE MAÎTRE DU TEMPS



- J'annonce à chaque étape le temps restant pour ne pas dépasser.
- Je m'assure que le groupe avance à un bon rythme.
- J'avertis l'animateur 5 minutes avant la fin des activités pour laisser le temps à tous de participer et remplir la fiche d'évaluation.

LE SECRÉTAIRE



- Je vérifie que chaque membre a son matériel (livre, post-it,...) au début de la discussion.
- Je distribue les documents (la carte mentale, les aides,...)
- J'écris les idées du groupe en les reformulant pour être claires et précises.
- Je ramasse tous les documents et les rassemble dans la pochette à la fin de la séance.

Démarche de conception de la fiche collaborative




Chaque fiche est conçue pour équilibrer :

- Réception
- Compréhension littérale
- Lecture symbolique et critique
- Expression personnelle et orale
- Prédiction



Alternance d'activités :

- analyse,
- création,
- débat,
- imagination,
- synthèse.



Progressivité des cercles :
de la réception à
l'interprétation engagée

Compétences littéraires mobilisées :

- Compréhension de l'œuvre
- Interprétation personnelle et collective
- Mise en relation texte / Histoire / société
- Développer un point de vue critique et argumenté

Fiche collaborative du groupe (format A3)

1 Premier cercle de lecteurs

1



Nos impressions de lecteurs

1. Quelle stratégie de lecture chaque membre du groupe a présenté ?

Prénoms
Stratégie sélectionnée				
Idée principale				

2. Faites un bilan collectif : Quels points communs ou différences avez-vous relevés dans les réactions partagées ?

.....

.....

.....

2

Titre des chapitres



Donnez un titre qui résume chaque chapitre.

①

②

③

④

L'animalisme : les clés de la fiction




Quelle clé se cache derrière ces éléments de fiction ? Faites des propositions.

L'animalisme →

La ferme des animaux →

L'hymne →

 →



3



Débat



1. Les animaux ont-ils eu raison de se révolter ? Listez vos arguments.

POUR



CONTRE



.....

.....

.....

.....

.....

.....

2. Aimez-vous les personnages de Napoléon et de Boule de Neige ? Pourquoi ?

NAPOLÉON



BOULE DE NEIGE



.....

.....

.....

.....

.....

.....

4

Faire des liens

Quelles révoltes (historiques, actuelles ou fictives) connaissez-vous ? Notez-les à côté des branches.



5

Prédiction

À votre avis, que va-t-il se passer dans la suite de *La Ferme des animaux* ?

.....

.....

.....

.....

.....

Selon vous, vers quel type d'apologue le récit s'orienté-t-il ?

- La fable
- L'utopie
- Le conte
- La dystopie



Fiche collaborative du groupe (format A3)

2 Deuxième cercle de lecteurs

1 Nos impressions de lecteurs

Quelle stratégie de lecture chaque membre du groupe a présenté ?

Prénoms
Stratégie sélectionnée				
Idée principale				

2 Titre des chapitres

Donnez un titre qui résume chaque chapitre.

5

6

7

La mise en place d'une dictature

Cette frise illustre la mise en place progressive d'une dictature. Pour chaque étape, vous devez écrire des exemples tirés du livre.

- Culte de la personnalité**
- Climat de peur**
- Opposants écartés**
- Lois qui changent**
- Propagande et désinformation**

3 Débat

1. Les animaux ont-ils eu raison de ne pas se révolter ? Listez vos arguments.

POUR **CONTRE**

.....

.....

.....

.....

2. Cafteur et Boxer ont des rôles très différents. Ont-ils contribué, chacun à leur manière, à aggraver la situation de la ferme ? Listez vos arguments.

CAFTEUR **BOXER**

.....

.....

.....

.....

4 Symboliser le pouvoir

NAPOLÉON STARTER PACK

Napoléon est devenu une figurine vendue dans un blister !

Dessinez trois accessoires qui le représentent.

5 Prédire

À votre avis, que va-t-il se passer dans la suite de *La Ferme des animaux* ?

.....

.....

.....

.....

Selon vous, vers quel type d'apologue le récit s'orienté-t-il ?

La fable L'utopie

Le conte La dystopie

Exemples de “coups de pouce” pour favoriser l'autonomie du groupe



Une fiction à clé

Elle met en scène des personnages fictifs qui cachent des personnes réelles. L'auteur laisse des indices (des clés) pour que le lecteur puisse les reconnaître.

À vous d'identifier ces clés !

Coups de pouce :

- **Pour l'Animalisme** : Pensez à un système politique qui vise l'égalité entre tous. Vous l'avez étudié en Histoire.
- **Pour le drapeau** : observez les éléments. À quel drapeau étudié en Histoire vous fait-il penser ?
- **Pour la Ferme des animaux** : Pensez à un pays qui a connu une révolution pour instaurer un système politique égalitaire. Vous l'avez étudié en Histoire.
- **Pour l'hymne** :
*“C'est la lutte finale ;
Groupons-nous et demain
L'Internationale
Sera le genre humain.”*



Les formes d'apologue

- **La fable** : Récit court souvent en vers, mettant en scène des animaux qui incarnent des caractères humains. Elle illustre une morale qui critique les défauts humains ou les abus de pouvoir..
- **Le conte** : Récit fictif et souvent merveilleux, situé dans un monde imaginaire. Il propose une réflexion sur les comportements humains à travers des aventures extraordinaires.
- **L'utopie** : Récit qui décrit une société idéale, souvent fondée sur la justice et l'égalité. Elle sert à critiquer les défauts de notre monde en montrant un modèle alternatif.
- **La dystopie** : Récit qui décrit un monde sombre et oppressif, souvent marqué par la perte de liberté et l'aliénation des individus. Il met en garde contre les dérives politiques, technologiques ou sociales.

1 Premier cercle de lecteurs

1

Nos impressions de lecteurs

1. Quelle stratégie de lecture chaque membre du groupe a présenté ?

Prénoms	...Aïis.....	...Adam.....	...Juliana.....	...Daniella.....
Stratégie sélectionnée	Prédire	se poser des questions	Faire des liens avec des œuvres	Juger
Idee principale	Il vont se rebeller contre le fermier	Pourquoi pas loi	esclavage des animaux	Comportement inhabituel des animaux

2. Faites un bilan collectif : Quels points communs ou différences avez-vous relevés dans les réactions partagées ?

Nous pensons tous que les animaux vont se rebeller et sont maltraités par ailleurs nous ne sommes pas tous d'accord concernant les lois. Aïis pense qu'elle ne serve à rien à cause de la hiérarchie. Juliana pense qu'elle sont stricte et utile pour l'humanité. Daniella pense la même chose. Adam pense qu'elle ne serve à rien.

2

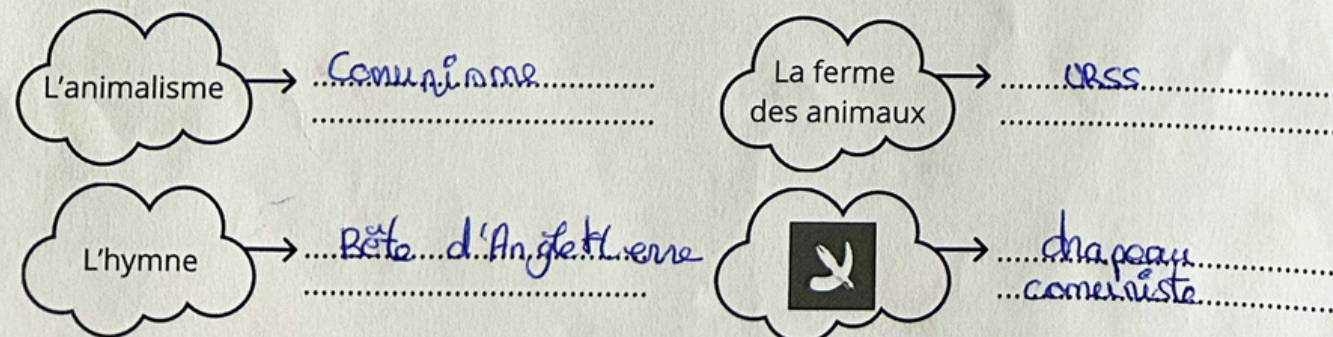
Titre des chapitres

Donnez un titre qui résume chaque chapitre.

1. Discard
2. Chut de Monsieur Jones
3. L'Indépendance des animaux
4. Nouvelle air de la ferme

L'animalisme : les clés de la fiction

Quelle clé se cache derrière ces éléments de fiction ? Faites des propositions.



HELP

3



Débat



1. Les animaux ont-ils eu raison de se révolter ? Listez vos arguments.

POUR



- Ils ont été maltraités
- Famine
- Esclavage
- Ils sont abattus
- sur exploiter

CONTRE



- Exclu les êtres humains
- Extinction de la race humaine

2. Aimez-vous les personnages de Napoléon et de Boule de Neige ? Pourquoi ?

NAPOLÉON



Notre groupe aime bien ce personnage car il a fait de belles remarques et sait se défendre. Il est comparé aux autres cochons.

BOULE DE NEIGE



On aime plus Boule de Neige que Napoléon car il utilise la raison comparé à Napoléon qui utilise la force.

4

Faire des liens

Quelles révoltes (historiques, actuelles ou fictives) connaissez-vous ? Notez-les à côté des branches.



5

Prédiction

À votre avis, que va-t-il se passer dans la suite de *La Ferme des animaux* ?

Napoléon va prendre le pouvoir avec l'aide de Boule de Neige. Il va instaurer une dictature.

Selon vous, vers quel type d'apologue le récit s'oriente-t-il ?

- La fable
- L'utopie
- Le conte
- La dystopie

HELP

1 Premier cercle de lecteurs

1

Nos impressions de lecteurs

1. Quelle stratégie de lecture chaque membre du groupe a présentée ?

Prénoms	Elaa.....	Glaxia....	Rosine....	Maryam....
Stratégie sélectionnée	Visualiser	Faire des liens avec d'autres œuvres	Juger / prendre position	S'identifier
Idee principale	Quand les chiennes donnent leurs petits à Napoléon	Cet histoire fait directement lien à l'URSS	Je pense que leur haine des hommes est légitime	Se mettre à la place du vieux cochon et des autres animaux

2. Faites un bilan collectif : Quels points communs ou différences avez-vous relevés dans les réactions partagées ?

Les points communs entre Rosine et Maryam sont que le discours de Maryam l'ancien nous a touché et que nous sommes d'accord avec le discours de Maryam l'ancien. Le point commun entre Ela et Glaxia est qu'il se rapproche d'un moment de l'histoire comme quand les chiennes donnent leurs petits à Napoléon ce qui renvoie aux organisations de jeunesse au temps de l'URSS.

2

Titre des chapitres

Donnez un titre qui résume chaque chapitre.

- 1 Le discours
- 2 La rébellion
- 3 La république
- 4 début de la propagande

L'animalisme : les clés de la fiction

Quelle clé se cache derrière ces éléments de fiction ? Faites des propositions.

L'animalisme → L'animalisme

La ferme des animaux → L'URSS

L'hymne → Le chant de propagande "L'internationale"

→ Drapeau de l'URSS à cause du rouge et ressemblance avec un marteau et une faucille

HELP

3



Débat



1. Les animaux ont-ils eu raison de se révolter ? Listez vos arguments.

POUR

Ils étaient mal traités
Ils voulaient retrouver leur liberté

CONTRE

Les humains s'occupaient d'eux
Les humains pouvaient les soigner

2. Aimez-vous les personnages de Napoléon et de Boule de Neige ? Pourquoi ?

NAPOLÉON

Non, personne n'aime Napoléon car il se comporte comme un tyran (dictateur). Et il nous fait penser à Staline.

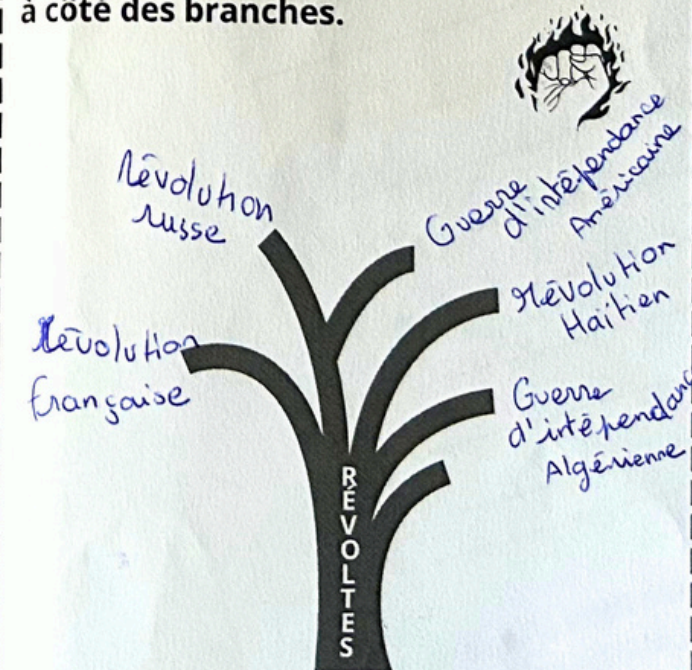
BOULE DE NEIGE

Oui car il est moins violent, modéré et il est plus doux, pas du tout tyranique.

4

Faire des liens

Quelles révoltes (historiques, actuelles ou fictives) connaissez-vous ? Notez-les à côté des branches.



5

Prédiction

À votre avis, que va-t-il se passer dans la suite de *La Ferme des animaux* ?

Il y aura une dictature, les cochons vont voler les ressources et peut-être que les humains vont se révolter de la suite de la suite.

Selon vous, vers quel type d'apologue le récit s'orienterait-il ?

- La fable
- L'utopie
- Le conte
- La dystopie

HELP



Fiche bilan

CHAPITRES

1 à 4

Cercle de lecteurs n°1

1. Quelle stratégie de lecture vous a paru la plus efficace dans votre groupe ? Pourquoi ?

Four horizontal lines for writing.

2. Qu'est-ce qui vous a semblé difficile pendant ce cercle ? Comment faire mieux la prochaine fois ?

Four horizontal lines for writing.

3. Quel sujet ou idée discutée vous a le plus marqué ? Pourquoi ?

Five horizontal lines for writing.

4. Quelles idées ont fait consensus ? Y a-t-il eu des désaccords marquants ?

Icon of three people with a checkmark, followed by five horizontal lines for writing.

5. Évaluez sur 5 la qualité du travail de votre groupe pendant ce cercle :

- Écoute et respect de la parole de chacun ☆☆☆☆☆
- Qualité des échanges et des idées partagées ☆☆☆☆☆
- Organisation, temps de parole bien réparti ☆☆☆☆☆
- Préparation personnelle (post-it, fiche...) ☆☆☆☆☆



Fiche bilan

CHAPITRES

5 à 7

Cercle de lecteurs n°2

1. Quelle stratégie de lecture vous a paru la plus efficace dans votre groupe ? Pourquoi ?

Four horizontal lines for writing.

2. Qu'est-ce qui vous a semblé difficile pendant ce cercle ? Comment faire mieux la prochaine fois ?

Four horizontal lines for writing.

3. Quel sujet ou idée discutée vous a le plus marqué ? Pourquoi ?

Four horizontal lines for writing.

4. Quelles idées ont fait consensus ? Y a-t-il eu des désaccords marquants ?

Icon of three people with a checkmark, followed by four horizontal lines for writing.

5. Évaluez sur 5 la qualité du travail de votre groupe pendant ce cercle :

- Écoute et respect de la parole de chacun ☆☆☆☆☆
- Qualité des échanges et des idées partagées ☆☆☆☆☆
- Organisation, temps de parole bien réparti ☆☆☆☆☆
- Préparation personnelle (post-it, fiche...) ☆☆☆☆☆



Fiche bilan

CHAPITRES

8 à 10

Cercle de lecteurs n°3

1. Quelle stratégie de lecture vous a paru la plus efficace dans votre groupe ? Pourquoi ?

Four horizontal lines for writing.

2. Qu'est-ce qui vous a semblé réussi pendant ce cercle ?

Four horizontal lines for writing.

3. Quel sujet ou idée discutée vous a le plus marqué ? Pourquoi ?

Five horizontal lines for writing.

4. Quelles idées ont fait consensus ? Y a-t-il eu des désaccords marquants ?

Icon of three people with a checkmark, followed by five horizontal lines for writing.

5. Évaluez sur 5 la qualité du travail de votre groupe pendant ce cercle :

- Écoute et respect de la parole de chacun ☆☆☆☆☆
- Qualité des échanges et des idées partagées ☆☆☆☆☆
- Organisation, temps de parole bien réparti ☆☆☆☆☆
- Préparation personnelle (post-it, fiche...) ☆☆☆☆☆

1. Quelle stratégie de lecture vous a paru la plus efficace dans votre groupe ? Pourquoi ?

La plus efficace a été "ressentir". On a évoqué les sentiments qu'on ressent véritablement, qui ont fait consensus.

2. Qu'est-ce qui vous a semblé difficile pendant ce cercle ? Comment faire mieux la prochaine fois ?

Ce qui nous a semblé difficile est le fait de trouver des arguments et faire des liens avec la réalité. La prochaine fois on s'engage à approfondir nos réflexions.

3. Quel sujet ou idée discutée vous a le plus marqué ? Pourquoi ?

Le sujet qui nous a marqué est l'ingérence vis-à-vis des animaux. Nous sommes tous d'accord que les animaux vivent dans des conditions exécrables et sont soumis à l'homme. On remarque que les hommes veulent tous s'approprier à l'homme nous ressentons de la peine pour les animaux et de la colère au comportement des hommes.

4. Quelles idées ont fait consensus ? Y a-t-il eu des désaccords marquants ?

On est d'accord que les animaux ont raison de se révolter. Quant au personnage de Napoléon, nous avons pas tous été d'accord, y'en a qui ne l'ont pas aimé et d'autres qui l'ont aimé.

5. Quelle note sur 5 donnez-vous ?

1. Quelle stratégie de lecture vous a paru la plus efficace dans votre groupe ? Pourquoi ?

La stratégie la plus efficace du groupe a été ressentir/s'identifier car cela permet de s'identifier au personnage et de mieux apprécier l'histoire.

2. Qu'est-ce qui vous a semblé difficile pendant ce cercle ? Comment faire mieux la prochaine fois ?

Au début cela nous a paru difficile car le fait de trouver des idées qui conviennent à tous a été difficile.

3. Quel sujet ou idée discutée vous a le plus marqué ? Pourquoi ?

Ce que l'on a le plus aimé est de trouver de nouvelles idées.

4. Quelles idées ont fait consensus ? Y a-t-il eu des désaccords marquants ?

L'idée des cochons.

1. Quelle stratégie de lecture vous a paru la plus efficace dans votre groupe ? Pourquoi ?

Faire des liens avec les autres œuvres et juger nous ont paru les plus efficaces car cela permet de développer son esprit critique tout en alimentant sa culture.

2. Qu'est-ce qui vous a semblé difficile pendant ce cercle ? Comment faire mieux la prochaine fois ?

Le fait d'expliquer ces idées aux autres.

3. Quel sujet ou idée discutée vous a le plus marqué ? Pourquoi ?

Le fait de faire des révolutions car le sujet livre fait écho à toute les révolutions.

4. Quelles idées ont fait consensus ? Y a-t-il eu des désaccords marquants ?

Sur le fait que Baudelaire soit meilleur que Napoléon. Sur le fait que les animaux.

1. Quelle stratégie de lecture vous a paru la plus efficace dans votre groupe ? Pourquoi ?

Chercher le sens du livre nous a permis de mieux comprendre les sous-entendus et de prédire des événements du livre.

2. Qu'est-ce qui vous a semblé difficile pendant ce cercle ? Comment faire mieux la prochaine fois ?

La plus difficile a été le temps. Il faut qu'on apprenne à gérer le temps.

3. Quel sujet ou idée discutée vous a le plus marqué ? Pourquoi ?




Faire des liens car entre le monde réel et les livres était marquant car on prend conscience qu'il s'agit pas d'une fiction.

4. Quelles idées ont fait consensus ? Y a-t-il eu des désaccords marquants ?

Il n'y a pas eu de désaccord.



Évaluations

-  Travail sur la fiche A3 => Note sur 20
-  Travail en groupe => Compétence (coopération, écoute)
-  Auto-évaluation (à la fin) => Compétence





Évaluation - Fiche collaborative

Critères évalués	Barème	Observations
Post-it ou stratégie mobilisée	/4	<i>Clair, en lien avec le texte</i>
Compréhension des chapitres	/4	<i>Titres reformulés, événements compris, repères</i>
Analyse et argumentation	/4	<i>Débat, prise de position, justification</i>
Interprétation critique	/4	<i>Fiction à clé, messages, mise en lien Histoire</i>
Création symbolique / expressive	/4	<i>Création originale en lien avec le sens du texte, faire des liens</i>

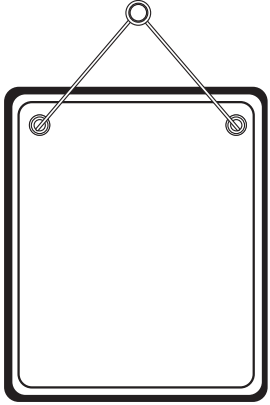
Compétence évaluée :
Travailler en groupe, en respectant les règles
 Insuffisant Fragile Satisfaisant TBM







BONUS 

ENTENTE (respect, entraide et bienveillance entre les membres du groupe)		<input type="radio"/>	<input type="radio"/>	<input type="radio"/>	<input type="radio"/>
CALME		<input type="radio"/>	<input type="radio"/>	<input type="radio"/>	<input type="radio"/>
SÉRIEUX		<input type="radio"/>	<input type="radio"/>	<input type="radio"/>	<input type="radio"/>
EFFICACITÉ (bonne gestion du temps, bon rythme de travail, autonomie du groupe)		<input type="radio"/>	<input type="radio"/>	<input type="radio"/>	<input type="radio"/>

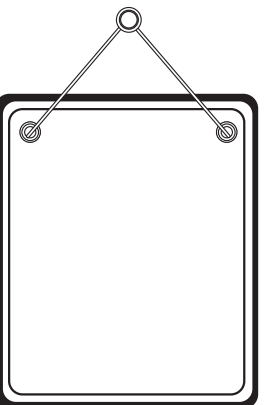
Total de bonus obtenus



MALUS 

MÉSENTENTE (irrespect, conflit entre les membres du groupe)		<input type="radio"/>	<input type="radio"/>	<input type="radio"/>	<input type="radio"/>
BRUIT (le groupe parle trop fort)		<input type="radio"/>	<input type="radio"/>	<input type="radio"/>	<input type="radio"/>
BAVARDAGES DISTRACTIONS		<input type="radio"/>	<input type="radio"/>	<input type="radio"/>	<input type="radio"/>
INEFFICACITÉ (mauvaise gestion du temps, lenteur, manque d'autonomie du groupe)		<input type="radio"/>	<input type="radio"/>	<input type="radio"/>	<input type="radio"/>

Total de malus obtenus



Compétence évaluée :
S'investir personnellement dans un travail de groupe

BONUS INDIVIDUEL 

Prénom de chaque élève du groupe	BONUS INDIVIDUEL		
	<i>Avoir son livre + post-it complétés</i>	<i>Bon investissement</i>	<i>Attitude positive</i>
Prénom	<input type="radio"/>	<input type="radio"/>	<input type="radio"/>
Rôle dans le groupe	<input type="radio"/>	<input type="radio"/>	<input type="radio"/>
Prénom	<input type="radio"/>	<input type="radio"/>	<input type="radio"/>
Rôle dans le groupe	<input type="radio"/>	<input type="radio"/>	<input type="radio"/>
Prénom	<input type="radio"/>	<input type="radio"/>	<input type="radio"/>
Rôle dans le groupe	<input type="radio"/>	<input type="radio"/>	<input type="radio"/>

MALUS INDIVIDUEL 

Prénom de chaque élève du groupe	MALUS INDIVIDUEL		
	<i>Pas de livre + Post-it non préparés</i>	<i>Passivité</i>	<i>Attitude négative</i>
Prénom	<input type="radio"/>	<input type="radio"/>	<input type="radio"/>
Rôle dans le groupe	<input type="radio"/>	<input type="radio"/>	<input type="radio"/>
Prénom	<input type="radio"/>	<input type="radio"/>	<input type="radio"/>
Rôle dans le groupe	<input type="radio"/>	<input type="radio"/>	<input type="radio"/>
Prénom	<input type="radio"/>	<input type="radio"/>	<input type="radio"/>
Rôle dans le groupe	<input type="radio"/>	<input type="radio"/>	<input type="radio"/>



Lire :
Rendre compte de sa lecture

Fiche d'évaluation

Bilan des notes de lecture



Retour des élèves

Points positifs



- Format apprécié par tous : simple et rapide.
- Pas d'interruption longue durant la lecture, ce qui favorise la concentration.
- Pas d'obligation d'écrire après la lecture.
- Plusieurs commencent à réagir, faire des liens, interpréter, sans consigne formelle
- Curiosité pour les post-it des camarades.

Difficultés pour certains



- Repérage difficile des stratégies au début des lectures autonomes.
- Un peu trop de stratégies.

Bilan des cercles de lecteurs



Retour des élèves

Points positifs



- Le format collaboratif ("*c'était bien d'écouter ce que les autres avaient pensé.*")
- Une meilleure compréhension de l'œuvre par la mise en commun des idées ("*On a vu des situations sous d'autres angles*")
- Ils ont envie de lire la suite du livre et de vérifier leurs hypothèses de lecture.

Difficultés



Une gestion du temps parfois difficile :

- "*On a mis du temps à synthétiser nos idées.*"
- "*Parfois on n'était pas d'accord et on a mis du temps pour l'être.*"
- "*C'était dur de trouver des arguments rapidement.*"
- "*On devait relire le livre car on n'était pas sûrs.*"

Perspectives



- Adapter le dispositif à d'autres genres littéraires.
- Introduire les cercles de lecture dans les lectures cursives.
- Distribuer la fiche "Mes stratégies de lecture" dès la rentrée comme fiche "repère" et déployer progressivement les stratégies de lecture.
- Instaurer un rituel de notes de lecture pour accompagner l'entrée dans certaines lectures analytiques.
- Varier les formes de restitution (murs de post-it, carnets collectifs, débats mouvants ou interprétatifs, émission littéraire, procès d'un personnage,...)

